



Нестандартное мышление



РУКОВОДСТВО ПО УСТАНОВКЕ, ЭКСПЛУАТАЦИИ И ТЕХОБСЛУЖИВАНИЮ

A34/047 R3

ECN 8060 Январь 2014

ПОЖАЛУЙСТА, ХРАНИТЕ РУКОВОДСТВО РЯДОМ С ОПЕРАТОРОМ



ЕС ДЕКЛАРАЦИЯ О СООТВЕТСТВИИ
(Гарантия качества продукта)

Мы, компания Imperial Machine Company Limited:
Unit 1, Abbey Road, Wrexham Industrial Estate, Wrexham, LL13 9RF

С полной ответственностью заявляем, что следующие машины; Дробилки пищевых отходов, Роторная дробилка Impactor Range, Potboy, WastePro, WastePro II, WasteStation, Шлифовщики, Машины для приготовления компоста и Уступные системы

Как указано в файле документации технической конструкции (TCF), соответствуют охранным требованиям Директивы по электромагнитной совместимости 2004/108/ЕС. Данные продукты изготовлены в соответствии с согласованными стандартами EN 61000-6-1: 2001 Помехоустойчивость и EN 61000-6-3: 2001 Излучения.

Они также удовлетворяют требованиям по охране здоровья и труда Директивы по низковольтным устройствам 2006/95/ЕС, EN60204-1 Безопасность машинного оборудования и произведены согласно специальным стандартам, включая BS EN 60335-1, BS EN 60335-2-16 и BS EN60335-2-64.

Одобрено
Стив Витт (Steve Witt)
Технический директор

Подпись

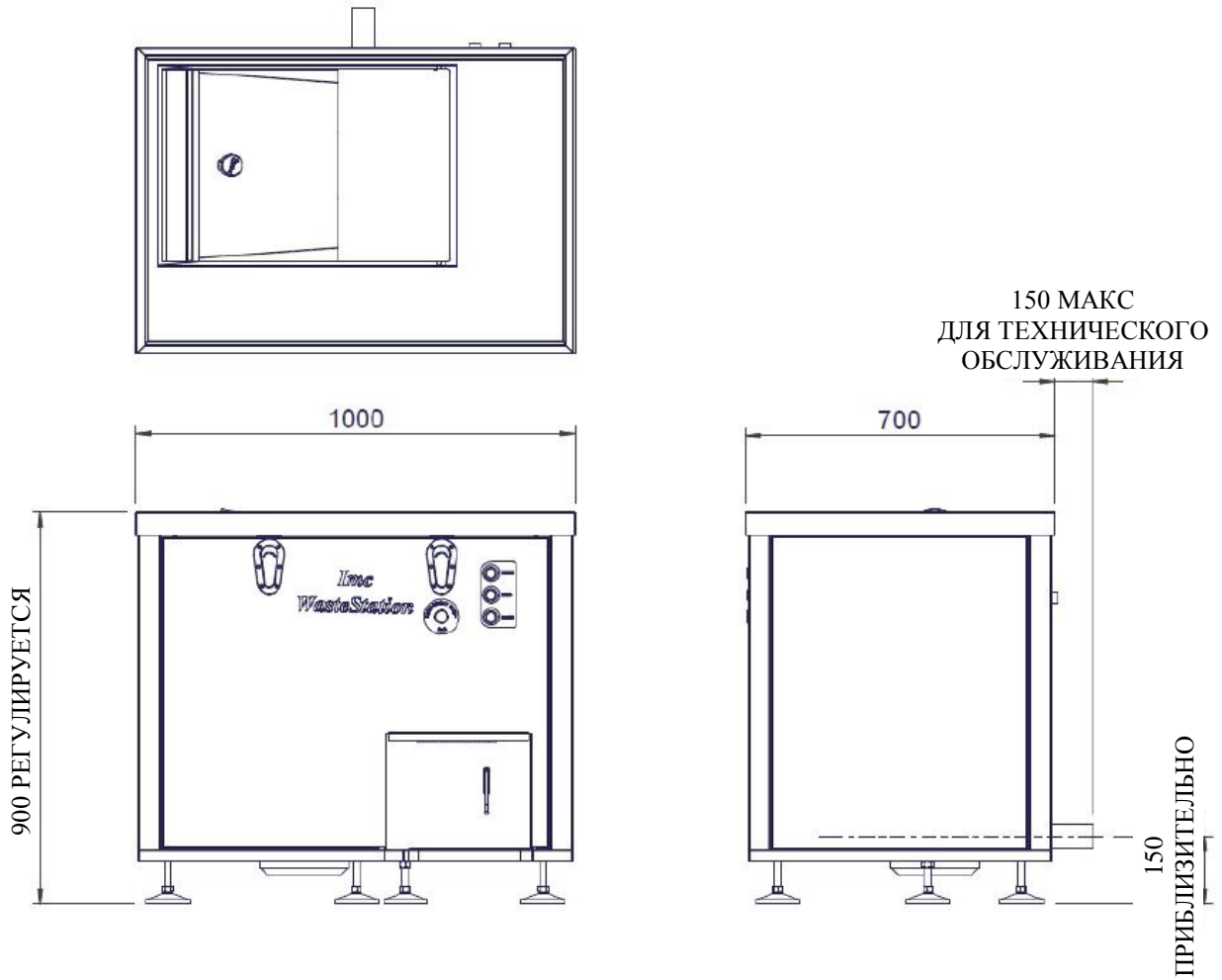
Подписано в Рексеме (Wrexham), Дата

Январь 2014

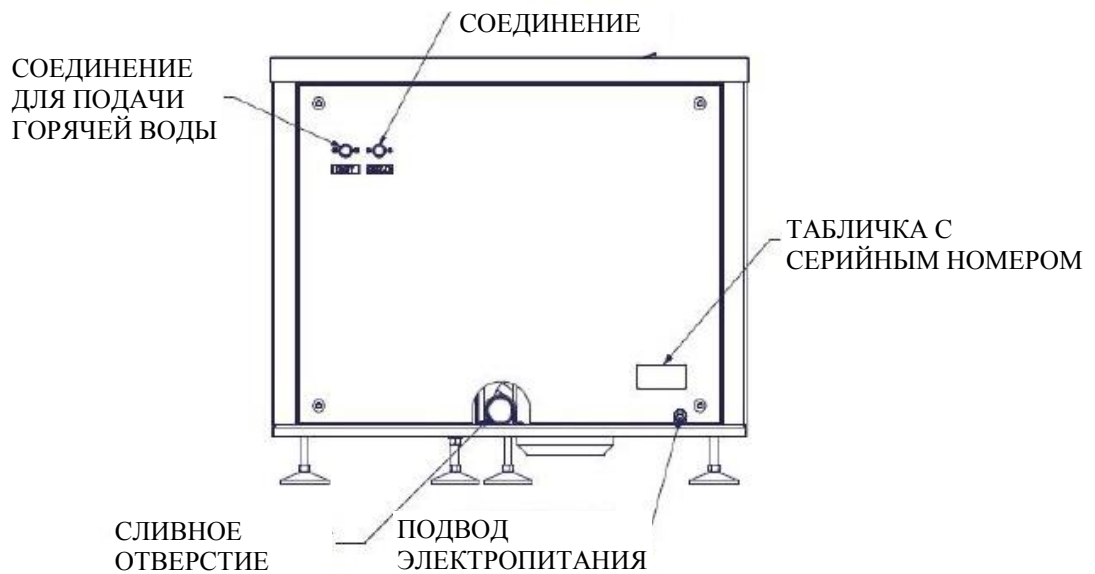
СОДЕРЖАНИЕ

РАЗМЕРЫ МАШИНЫ	4
ВВЕДЕНИЕ	5
ИНФОРМАЦИЯ О МОДЕЛИ	5
КОМПЛЕКТ ПОСТАВКИ	5
ГАРАНТИЯ	5
ОПЦИИ УСТАНОВКИ	6
ДЛЯ МОНТАЖНИКА	6
ВЫБОР МЕСТА УСТАНОВКИ	6
ПОРЯДОК ПОДКЛЮЧЕНИЯ ДЛЯ ВСЕХ ОПЦИЙ УСТАНОВКИ	7
ПОДКЛЮЧЕНИЕ К ЭЛЕКТРИЧЕСКОЙ И ВОДОПРОВОДНОЙ СЕТИ ...	7
АЛЬТЕРНАТИВНОЕ РАЗМЕЩЕНИЕ БУНКЕРА	8
ЭЛЕКТРИЧЕСКОЕ СОЕДИНЕНИЕ	9
ТЕСТИРОВАНИЕ	10
РАБОТА МАШИНЫ	11
РЕЖИМЫ РАБОТЫ МАШИНЫ И ИНДИКАТОРНЫЕ ЛАМПЫ	11
НАЧАЛЬНАЯ СТАДИЯ ЭКСПЛУАТАЦИИ	11
НОРМАЛЬНАЯ ЭКСПЛУАТАЦИЯ	12
ПРЕДОТВРАЩЕНИЕ ПЕРЕБОЕВ В РАБОТЕ МАШИНЫ	13
КОНТРОЛЬ ПОТОКА ВОДЫ	13
ТЕХОБСЛУЖИВАНИЕ	13
ИСПОЛЬЗОВАНИЕ	14
ЭЛЕКТРИЧЕСКАЯ СХЕМА – ИЗМЕЛЬЧИТЕЛЬ WASTESTATION	
400 ВОЛЬТ 3 ФАЗЫ	15
СПИСОК КОМПОНЕНТОВ – ИЗМЕЛЬЧИТЕЛЬ ОТХОДОВ	16
ИЗОБРАЖЕНИЕ В РАЗОБРАННОМ ВИДЕ 1	17
ИЗОБРАЖЕНИЕ В РАЗОБРАННОМ ВИДЕ 2	18
ИЗОБРАЖЕНИЕ В РАЗОБРАННОМ ВИДЕ 3	19
ИЗОБРАЖЕНИЕ В РАЗОБРАННОМ ВИДЕ 4	20
СПИСОК КОМПОНЕНТОВ ИЗМЕЛЬЧИТЕЛЯ F79/010 WASTESTATION ...	21
ДИАГНОСТИКА НЕИСПРАВНОСТЕЙ	22
ЗАКАЗ ЗАПАСНЫХ ЧАСТЕЙ	23
ДОПОЛНИТЕЛЬНАЯ ИНФОРМАЦИЯ	23

РАЗМЕРЫ МАШИНЫ



Вид машины сзади показывает соединения для сервисных целей



ВВЕДЕНИЕ

Данная машина предназначена для обработки пищевых отходов посредством измельчения под автоматическим потоком воды, дегидрации измельченных пищевых отходов и сброса обезвоженных пищевых отходов в бак. Затем «грязная» вода сливается в дренажную систему.

ИНФОРМАЦИЯ О МОДЕЛИ

На данный момент существует одна версия: - F79/010 с двигателем (размер в целом), мощность 5.5 ЛС (4.1 кВт)

Пожалуйста, внимательно прочтите данные инструкции для безопасной установки и эксплуатации устройства.

Пожалуйста, внимательно соблюдайте данные инструкции.

Гарантия приложена в данном виде к устройствам, устанавливаемым в пределах Великобритании. Сначала обратитесь к поставщику вашего измельчителя WasteStation.

КОМПЛЕКТ ПОСТАВКИ

Пожалуйста, проверьте, что содержимое комплекта поставки соответствует следующему списку, и уведомьте Перевозчика и Поставщика в течение трех дней при обнаружении отсутствующих компонентов или повреждений.

Полностью собранный измельчитель WasteStation включает в себя:

Торцевой ключ	=	1 шт.
Подающий толкатель	=	1 шт.
Бак для отходов	=	2 шт.
Руководство пользователя	=	1 шт.
Табличка инструкций по эксплуатации	=	1 шт. (самоклеящаяся на стену)

ГАРАНТИЯ

На данную машину компания ИМС предоставляет гарантию 2 года от даты покупки устройства в компании ИМС, или у одной из ее торговых фирм, дилеров или дистрибьюторов. Гарантия ограничивается заменой неисправных компонентов или продуктов и исключает любые косвенные убытки или расходы, понесенные покупателями. **Дефекты, которые возникли при установке, неправильном техобслуживании, некорректном использовании и подсоединении к ненадлежащей электрической сети или незначительным износом, не покрываются настоящей гарантией.**

Гарантия приложена в данном виде к устройствам, устанавливаемым только в пределах Великобритании.

Пожалуйста, внимательно соблюдайте данные инструкции.

ОПЦИИ УСТАНОВКИ

ДЛЯ МОНТАЖНИКА

Данные инструкции содержат важную информацию, которая предназначена для предоставления помощи пользователю с целью получения максимальной выгоды от инвестиции в измельчитель IMC Wastestation.

Перед началом работы, пожалуйста, внимательно прочтите инструкции, и проконсультируйтесь с поставщиком в случае возникновения любых вопросов. Убедитесь, что данное руководство передано конечному пользователю после завершения установки машины.

Работу машины контролирует встроенный блок управления.

ВЫБОР МЕСТА УСТАНОВКИ

Тщательно выберите место для установки измельчителя Wastestation. Место должно быть удобным для основного источника пищевых отходов и для доступа операторов машины. Машина должна быть установлена как можно ближе к существующим дренажным системам, что является общепринятой практикой.

SILVER SAVER (ОПЦИЯ)

Если измельчители пищевых отходов установлены рядом с посудомоечными машинами, то рекомендуется, чтобы они оборудовались предохранительными заслонками типа silver saver, которые предотвращают попадание столовых приборов в устройство.

ПОРЯДОК ПОДКЛЮЧЕНИЯ ДЛЯ ВСЕХ ОПЦИЙ УСТАНОВКИ

Установите устройство в следующем порядке:

- 1 Отрегулируйте положение устройства по высоте и уровню
- 2 Подсоедините сливное отверстие к дренажной системе
- 3 Подсоедините трубы подачи воды, обеспечив правильную ориентацию
- 4 Подсоедините источник электропитания
- 5 Протестируйте и выполните необходимые настройки
- 6 Установите самоклеящуюся табличку инструкций по эксплуатации в видимом месте рядом с машиной.

ПРЕДУПРЕЖДЕНИЕ – ДВИГАТЕЛЬ НА ИЗМЕЛЬЧИТЕЛЕ WASTEPRO II ДОЛЖЕН ВРАЩАТЬСЯ В НАПРАВЛЕНИИ СТРЕЛКИ. В ПРОТИВНОМ СЛУЧАЕ МОЖЕТ ПРОИЗОЙТИ СЕРЬЕЗНОЕ ПОВРЕЖДЕНИЕ УСТРОЙСТВА ПРИ ОБРАБОТКЕ ПИЩЕВЫХ ПРОДУКТОВ

ЕСЛИ ТРУБНЫЕ СОЕДИНЕНИЯ ВЫПОЛНЕНЫ НЕПРАВИЛЬНО, МОЖЕТ ПРОИЗОЙТИ УТЕЧКА ВОДЫ

1. Установите устройство в требуемое место и отрегулируйте его положение с помощью регулировочных ножек; рекомендуется установить машину по высоте так, чтобы между полом и самой машиной обеспечено расстояние величиной 100 мм.
2. Используя спиртовой уровень проверьте, что верхняя часть устройства была выровнена по обеим плоскостям и что устройство установлено на требуемую высоту. После корректировки положения устройства затяните все гайки и затем повторно проверьте положение по уровню.
3. Далее перейдите к инструкциям пункта ПОДКЛЮЧЕНИЕ К СЕТИ ЭЛЕКТРОПИТАНИЯ И ВОДОСНАБЖЕНИЯ.

ПОДКЛЮЧЕНИЕ К ЭЛЕКТРИЧЕСКОЙ И ВОДОПРОВОДНОЙ СЕТИ

ПОДКЛЮЧЕНИЕ К ВОДОПРОВОДНОЙ СЕТИ

Для подключения измельчителя WasteStation необходимо наличие соединений подачи **ГОРЯЧЕЙ** и **ХОЛОДНОЙ** воды $d=15$ мм, и соединения сзади машины необходимо выполнять аналогично установке соединений $\frac{3}{4}$ дюйма для «Посудомоечной машины». Источник подачи воды должен обеспечивать давление не менее чем 0.18 бар (0.18 кг\см² или 0.2 атм).

При наличии стандартного бункера данные машины одобрены Water Research Centre для подсоединения к сети водоснабжения через контейнер для хранения, к которому не подсоединены другие фитинги.

Доступен альтернативный загрузочный бункер с впуском воды: он обеспечивает воздушный зазор **Класса А**, поэтому машина может подсоединяться напрямую к сети водоснабжения.

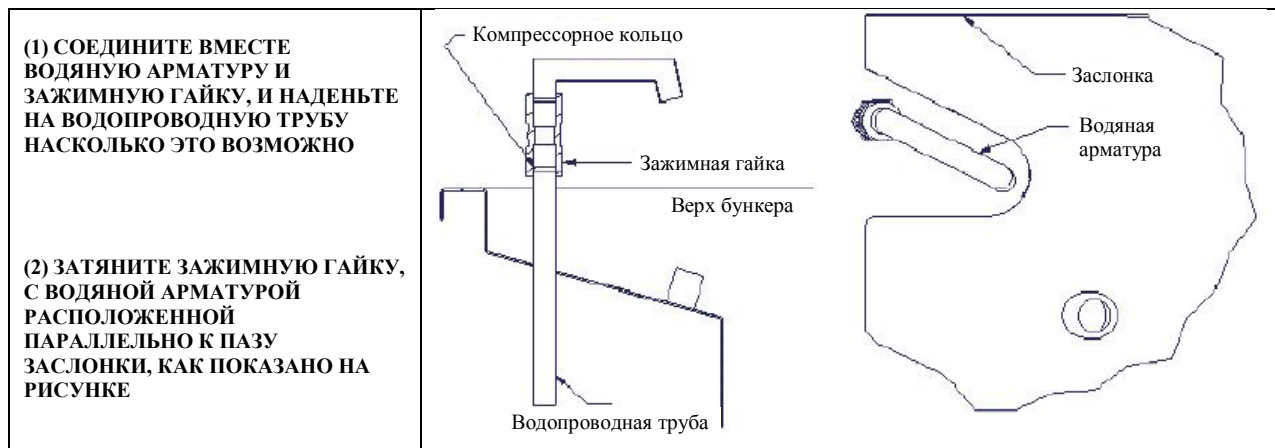
Скорость потока воды, необходимая для нормального измельчения пищевых отходов, составляет 12 - 15 литров в минуту.

ПОДСОЕДИНЕНИЕ СЛИВНОЙ ТРУБЫ

Машины оснащаются стандартной 2-х дюймовой сливной трубой с патрубком. Размер данных труб нельзя уменьшать. Сливная труба должна входить в трубопровод с внешним диаметром **54 мм**, до его соединения с основным трубопроводом или внешним соединением с канализационным колодцем. Длина трубопровода между машиной и основным соединением должна быть минимальной и трубопровод должен иметь спуск не менее **1 к 7**. Также следует установить сифон горизонтального трубопровода, можно использовать сифоны **типа «Р» или «S»**. Не используйте бутылочные сифоны. Изменения направления можно выполнять, скорее всего, посредством отводов, а не колен. Очистные лючки следует установить, где возможно, в соответствии с общепринятой практикой прокладки труб. Следует использовать медные трубы и прессуемую арматуру, но пластиковые трубопроводы также допускаются большинством водоканальных предприятий.

Измельчители IMC Wastestation должны иметь независимую сливную трубу, которая не используется совместно с раковинами, посудомоечными машинами и аналогичным оборудованием. Рекомендуется, чтобы сливная труба от измельчителя Wastestation обходила любые жиролоуловители, которые могут быть установлены. Если эта сливная труба расположена ниже блока управления, тогда необходимо использовать фитинги, которые обеспечивают **зазор не менее 220 мм**, необходимый для обеспечения доступа для технического обслуживания.

АЛЬТЕРНАТИВНОЕ РАЗМЕЩЕНИЕ БУНКЕРА



Перед отправкой каждая машина была проверена на работоспособность компанией IMC. Регулировка потока воды выполняется впоследствии, но она нуждается в повторной настройке после установки устройства в конечное местоположение. Сервисные вентили следует установить в трубопроводе на каждом впуске воды, и их первоначально нужно полностью открыть, а затем регулировать положение в процессе установки устройства. Убедитесь, что другое оборудование, использующее ту же самую водопроводную сеть, не будет влиять на нормальную подачу воды в измельчитель WasteStation. Во избежание проблем с водоснабжением, используйте трубопровод больший по размеру, чем рекомендуемый выше и уменьшите количество точек соединения к машине.

ЭЛЕКТРИЧЕСКОЕ СОЕДИНЕНИЕ

Все работы по электрическому подключению устройства должен выполнять квалифицированный электрик в соответствии с правилами и нормативами Общества инженеров-электриков (ИЕЕ). Осмотрите табличку заводских характеристик, расположенную на задней панели устройства (рядом с вводом электропитания) и убедитесь, что указанные характеристики соответствуют параметрам источника электропитания. Надлежащий силовой кабель является минимальным требованием для подключения к сети электропитания. Условия на месте подключения могут предъявлять дополнительные требования к длине электропроводки, оболочке кабеля, пересечению с другими кабелями и т.д. Согласно вышесказанному, электрик должен устанавливать кабель в соответствии с возникшими условиями.

Измельчитель WasteStation следует подключать к надлежащему 3-фазному изолятору, обеспечивающему минимально разделение всех полюсов питания на расстоянии 3 мм.

Кабель электропитания – расцветка кабеля и его маркировка показаны в таблице ниже:

Фаза	Цвет кабеля	Маркировка кабеля
L1	Коричневый	L1
L2	Черный	L2
L3	Серый	L3
Земля	Желтый/Зеленый	Нет

Предупреждение: Данное устройство необходимо заземлить.

Если силовой кабель поврежден, его должен заменить квалифицированный электрик. Это позволит избежать возникновения потенциальных опасностей.

Осмотрите табличку заводских характеристик, прикрепленную к машине, и убедитесь, что указанные характеристики соответствуют параметрам источника электропитания. Табличка заводских характеристик расположена на задней панели машины.

Пример таблички заводских характеристик

imc IMPERIAL MACHINE COMPANY Ltd
LL13 9RF, UNITED KINGDOM
ТЕЛ. +44 (0)1978 661155

WASTESTATION

ТИП / МОДЕЛЬ	F79/010
НАПРЯЖЕНИЕ	400
КОЛ-ВО ФАЗ	3
СЕРИЯ #	1

ЧАСТОТА (Гц)	50
IP КЛАСС	IP55
дБ (А)	83
АМПЕР (МАКС)	8.62
кВт (МАКС)	4.1

СЕРИЙНЫЙ НОМЕР = 7910130001

www.imco.co.uk

Измельчитель-дегидратор пищевых отходов Wastestation

В таблице ниже указаны типичные параметры предохранителя для окружающей температуры 25-35° Цельсия. Если окружающая температура выше указанной ранее, тогда необходимо внести соответствующие изменения в номинальные значения.

ПРЕДУПРЕЖДЕНИЕ – ДАННУЮ МАШИНУ НЕОБХОДИМО ЗАЗЕМЛИТЬ

Параметры машины и маркировка кабеля

Модель	Напряжение – кол-во фаз – частота электропитания	Входная мощность кВт	Номинал предохранителя, Ампер
Wastestation	400В-3 фазы-50Гц	4.1	16

ТЕСТИРОВАНИЕ

Окончательно проверьте, что все соединения выполнены правильно и прочно прикреплены, в камере измельчения отсутствуют посторонние предметы, ротор свободно вращается (при необходимости используйте торцевой ключ) и что круглая ручка блокировочного устройства полностью завинчена.







Теперь машина готова к началу работы.

РАБОТА МАШИНЫ

Во время эксплуатации машины на передней панели блока управления будут подсвечиваться соответствующие индикаторные лампы. Это позволяет определить, какая операция выполняется на машине в данный момент.

РЕЖИМЫ РАБОТЫ МАШИНЫ И ИНДИКАТОРНЫЕ ЛАМПЫ

Во время работы машины кнопка с подсветкой на передней части машины будет постоянно гореть или мигать. В таблице ниже объясняются различные световые комбинации.

 <p>Индикаторная лампа постоянно горит зеленым цветом</p> <p>Машина в режиме эксплуатации</p>	 <p>Индикаторная лампа мигает зеленым цветом</p> <p>Машина останавливается</p>	 <p>Индикаторные лампы не горят</p> <p>Предупреждения отсутствуют</p>
 <p>Индикаторная лампа мигает синим цветом</p> <p>Машина в режиме очистки</p>	 <p>Индикаторная лампа постоянно красным цветом</p> <p>ВНИМАНИЕ! – Бак не установлен на свое место Машина остановлена</p>	 <p>Индикаторная лампа мигает красным цветом</p> <p>ВНИМАНИЕ! – Бак переполнен Машина остановлена</p>

НАЧАЛЬНАЯ СТАДИЯ ЭКСПЛУАТАЦИИ

1. Включите источник электропитания и подачи воды.
2. Убедитесь в том, что бак для отходов находится на своем месте в выходной зоне машины (**красная индикаторная лампа будет гореть, если бак для отходов не располагается на своем месте**).

3. Нажмите зеленую кнопку **«START» (ПУСК)**, при этом незамедлительно начнет подаваться вода; если вода не будет подаваться в течение 2 секунд, нажмите кнопку аварийного останова для останова машины и проверьте соединение подачи воды. Также убедитесь в том, что источник подачи воды включен.
4. При работающей машине проверьте трубопроводы удаления отходов и подачи воды на наличие утечек. Оцените правильность объема подаваемого потока воды – обратитесь к пункту **«ПОДКЛЮЧЕНИЕ К ВОДОПРОВОДНОЙ СЕТИ»**. Если необходимо выполнить настройку, тогда с помощью отвертки отрегулируйте положение паза на контрольном винте сервисного вентиля. Максимальный поток подается, когда паз располагается на одной линии с трубопроводом.
5. Снимите переднюю панель машины, нажав на 2 черные защелки на передней панели. Убедитесь, что шнек в пределах дегидрирующего устройства (WastePro II) вращается по часовой стрелке (если смотреть сверху и в том же направлении, куда указывает стрелка на двигателе). Установите назад на свое место переднюю панель, убедившись, что защелки защелкнулись.
6. Подайте небольшое количество пищевых отходов для проверки правильности измельчения и дегидрации, и убедитесь, что внутри сточной трубы отсутствуют препятствия, которые могут привести к блокировке работы устройства. Также проверьте, что небольшое количество измельченных отходов попадает в бак для отходов.
7. При работающей машине открутите круглую ручку блокировочного устройства. Машина практически мгновенно самостоятельно отключится. Как только ручка будет полностью откручена и предохранительная заслонка открыта, ротор в дробильной камере полностью остановится.

После полного проведения проверок, испытаний и регулировок, измельчитель пищевых отходов IMC WasteStation полностью готов к использованию.

НОРМАЛЬНАЯ ЭКСПЛУАТАЦИЯ

1. Убедитесь, что предохранительная заслонка закрыта, и круглая ручка блокировочного устройства полностью закручена.
2. Для запуска нажмите зеленую кнопку. При этом происходит активация последовательности запуска.
3. Постепенно подавайте отходы в загрузочный бункер (не очень быстро), при необходимости используйте подающий толкатель, позволяя каждой порции продукта опорожнять измельчитель перед подачей следующей порции продукта.
4. Если измельчитель стопорится или сильно перегружен, то это может привести к автоматическому отключению двигателя. Двигатель может быть повторно запущен после охлаждения. Примите во внимание, что при останове двигателя и его повторном запуске происходит вращение ротора в противоположном направлении, чтобы снять перегрузку. Если машина все равно стопорится, тогда обратитесь ниже к пункту **«ПРЕДОТВРАЩЕНИЕ ПЕРЕБОЕВ В РАБОТЕ МАШИНЫ»**.

5. Если уплотнение ведущего ротора повреждено и через него просачивается вода, то это обнаруживается вытеканием воды через трубку индикатора утечек и ее накоплением под машиной.

6. Если в бак для отходов подается слишком мокрый пищевой продукт, тогда скорость заполнения загрузочного бункера должна быть уменьшена. При этом некоторое время устройство должно проработать на холостом ходу, чтобы оно очистилось.

ПРЕДОТВРАЩЕНИЕ ПЕРЕБОЕВ В РАБОТЕ МАШИНЫ

В результате заклинивания, машина будет стопориться и останавливаться. Отключите машину от источника электропитания, открутите круглую ручку блокировочного устройства и поднимите предохранительную заслонку. Зацепите выступы торцевого ключа внутри лопастей ротора. Приложите усилие в любом из направлений для устранения блокировки и удалите вручную остатки продукта, которые мешают работе машины. Проверьте, что ротор свободно вращается на угол 360° и вытяните торцевой ключ. Закройте предохранительную заслонку и полностью закрутите круглую ручку блокировочного устройства.

КОНТРОЛЬ ПОТОКА ВОДЫ

При работе измельчителя WasteStation необходимо установить регулятор потока воды в самое высокое положение перед его отключением во время обработки отходов. Количество подаваемой воды может быть увеличено или уменьшено для каждой установки с учетом уникальных факторов, таких как длина, количество колен, дренажных и спускных трубопроводов.

Ведро теплой (**НЕ ГОРЯЧЕЙ**), мыльной воды наливается в загрузочный бункер в конце каждого рабочего дня для очистки оборудования и смывания твердых остатков отходов в трубопровод.

ТЕХОБСЛУЖИВАНИЕ

Ежедневно: Тщательно чистите устройство после использования, особенно внутри загрузочного бункера. Открутите круглую ручку блокировочного устройства и откройте заслонку для доступа к внутренним компонентам.

Чистите с помощью струи под низким давлением, используя устройство предварительной промывки IMC Pre-Rinse Spray или вытягиваемый шланг Reel-Kleen.

Поместите промывочный бачок внутрь зоны бака для отходов и с помощью «щетки для посудомоечной машины» или подобного инструмента, почистите внутри приемного желоба.

Протрите внешние части машины, включая заднюю сторону, которую не видно. Используйте надлежащие чистящие средства, однако избегайте агрессивных чистящих средств и отбеливателей без примесей.

В конце каждого рабочего дня нажмите голубую кнопку «Clean» (Очистка) и дайте машине самостоятельно выполнить автоматический цикл очистки (при данной операции бак должен находиться на своем месте).

Раз в 12 месяцев: Проверьте износ подшипников двигателя:

- Посторонние звуки двигателя
- Боковое перемещение ротора

ВНИМАНИЕ – ПЕРЕД ПРОВЕДЕНИЕМ ТЕХНИЧЕСКОГО ОБСЛУЖИВАНИЯ УБЕДИТЕСЬ В ТОМ, ЧТО ИСТОЧНИК ЭЛЕКТРОПИТАНИЯ И ПОДАЧИ ВОДЫ ОТКЛЮЧЕНЫ С ПОМОЩЬЮ ГЛАВНОГО ВЫКЛЮЧАТЕЛЯ И ЗАПОРНОГО КРАНА ВОДЫ СООТВЕТСТВЕННО.

ИСПОЛЬЗОВАНИЕ

1. Измельчитель IMC WasteStation предназначен для измельчения и дегидрации пищевых отходов. Жир может быть безопасно утилизирован, если он подается в твердом виде.



2. НЕ ПОМЕЩАЙТЕ В МАШИНУ ВОЛОКНА, ТКАНЬ, ПЛАСТМАССУ, ПРОВОЛОКУ, СТЕКЛО, ПРОБКОВЫЕ ИЛИ МЕТАЛЛИЧЕСКИЕ ПРЕДМЕТЫ.

3. Всегда первой запускайте машину, а затем помещайте в нее пищевые отходы. Загрузка смешанных отходов внутрь машины будет гарантировать более эффективное измельчение, чем накопление и помещение пищевых продуктов одинакового происхождения.



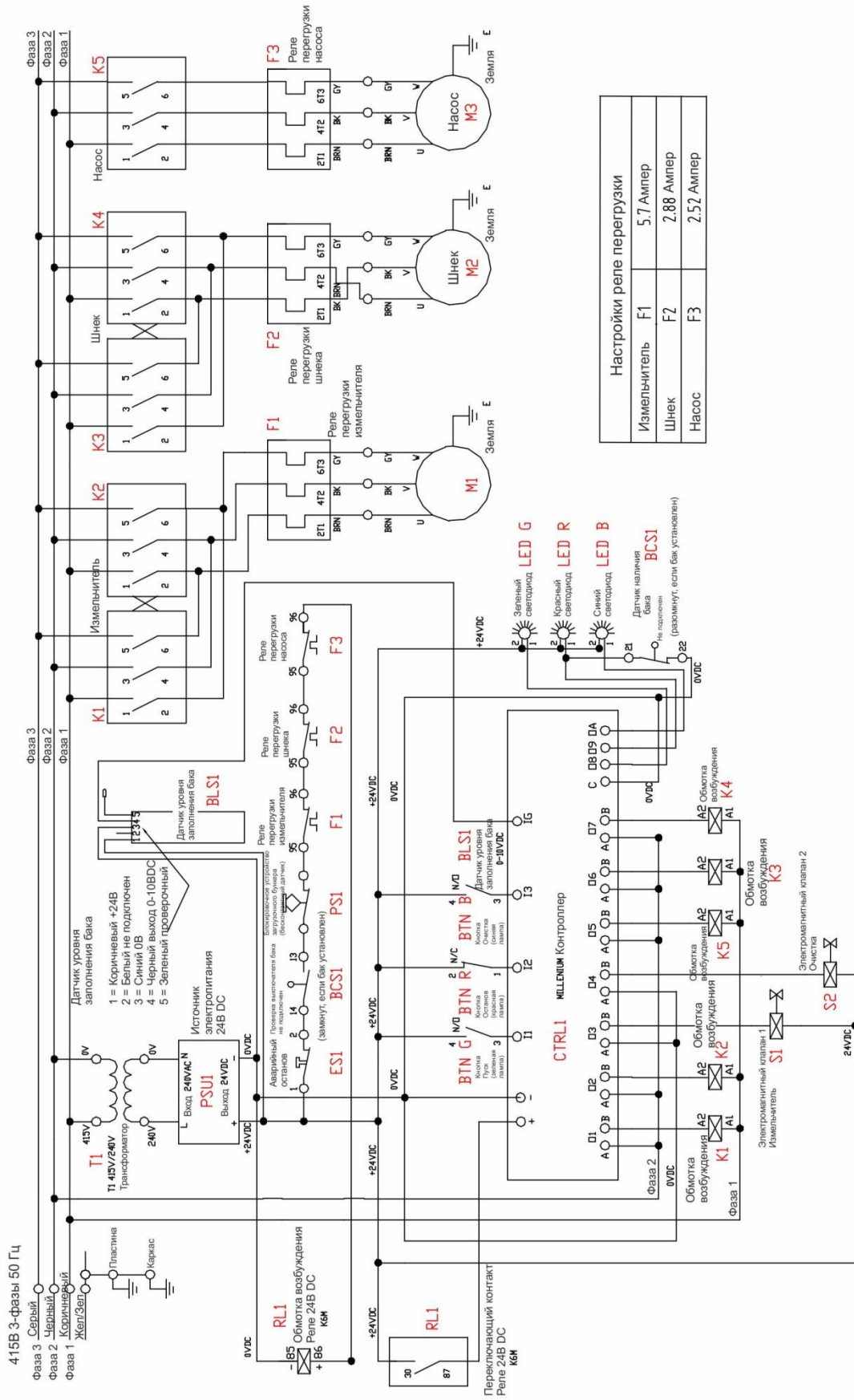
4. НЕ ПОДАВАЙТЕ БОЛЬШОЕ КОЛИЧЕСТВО ОТХОДОВ ЗА ОДИН РАЗ, ПОСКОЛЬКУ ЭТО ПРИВЕДЕТ К БЛОКИРОВКЕ РАБОТЫ МАШИНЫ.



5. ЕСЛИ ПОДАЕТСЯ БОЛЬШОЕ КОЛИЧЕСТВО ОДНОТИПНОГО ПРОДУКТА, НАПР., РИСА, ПАСТЫ, КАРТОФЕЛЯ И Т.Д., ТОГДА ЕГО НЕОБХОДИМО ПОДАВАТЬ МЕДЛЕННО, ПОЗВОЛЯЯ КАЖДОЙ НЕБОЛЬШОЙ ПОРЦИИ ПРОХОДИТЬ ЧЕРЕЗ ДЕГИДРИРУЮЩЕЕ УСТРОЙСТВО ВНУТРЬ БАКА. В ПРОТИВНОМ СЛУЧАЕ МОЖЕТ ПРОИСХОДИТЬ БЛОКИРОВКА РАБОТЫ МАШИНЫ.

Измельчитель-дегидратор пищевых отходов Wastestation

ЭЛЕКТРИЧЕСКАЯ СХЕМА – ИЗМЕЛЬЧИТЕЛЬ WASTESTATION 400 ВОЛЬТ 3 ФАЗЫ



Настройки реле перегрузки		
Измельчитель	F1	5.7 Ампер
Шнек	F2	2.88 Ампер
Насос	F3	2.57 Ампер

СПИСОК КОМПОНЕНТОВ – ИЗМЕЛЬЧИТЕЛЬ ОТХОДОВ

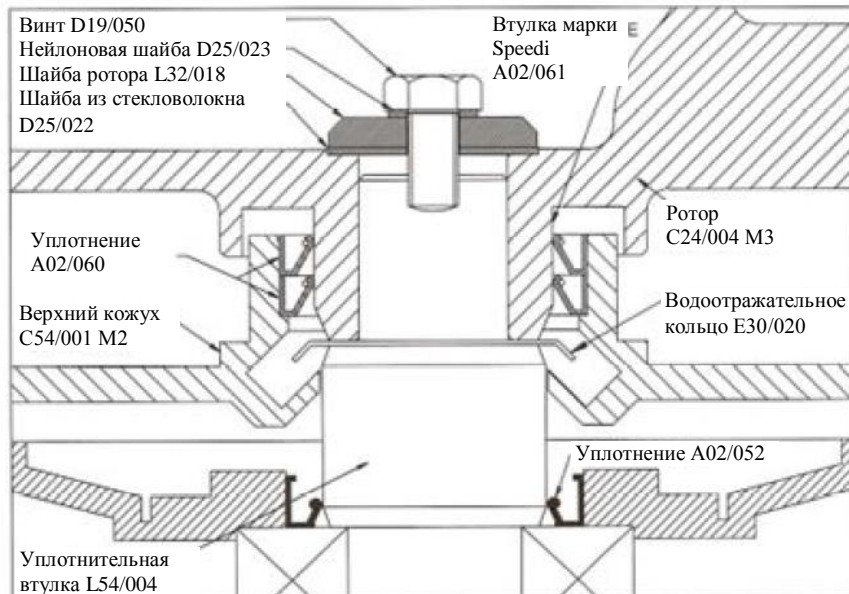
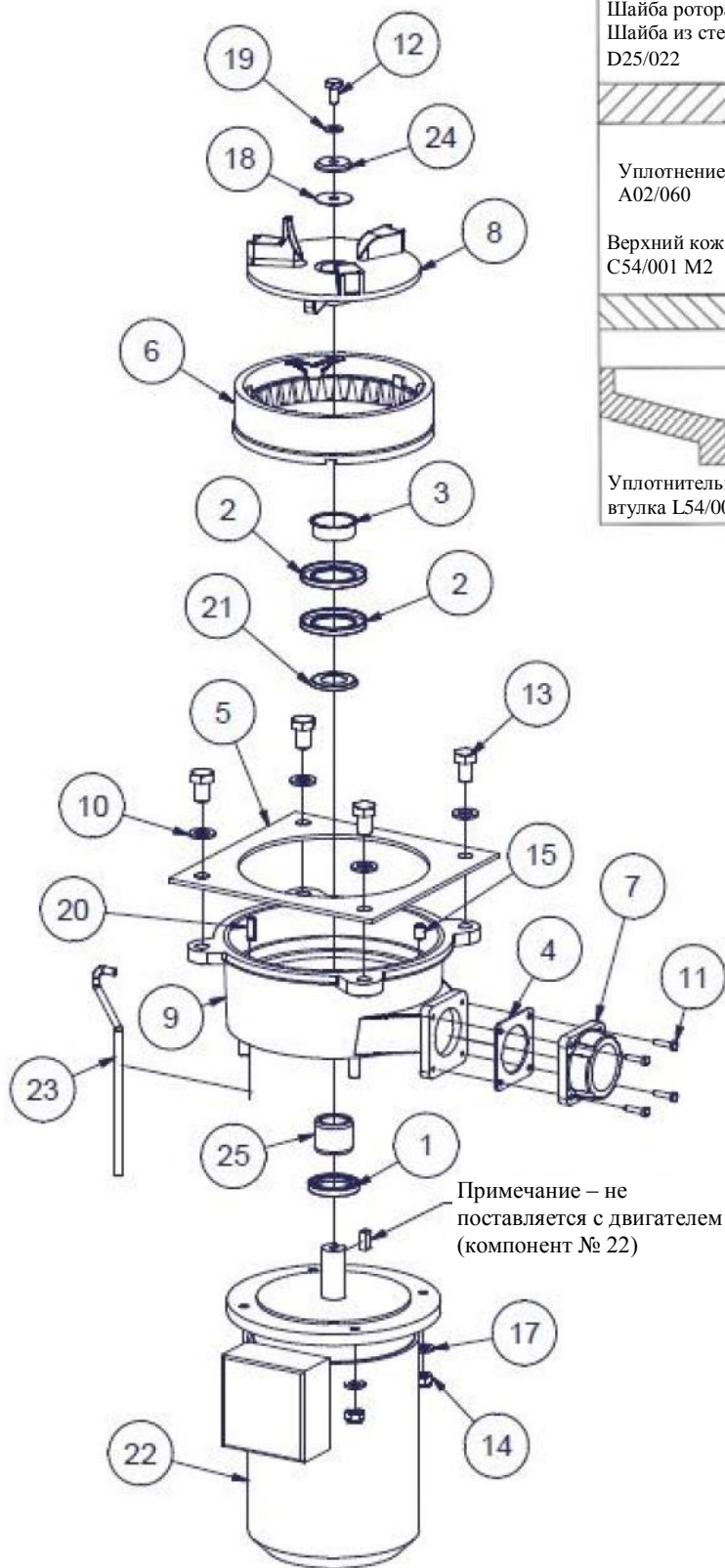
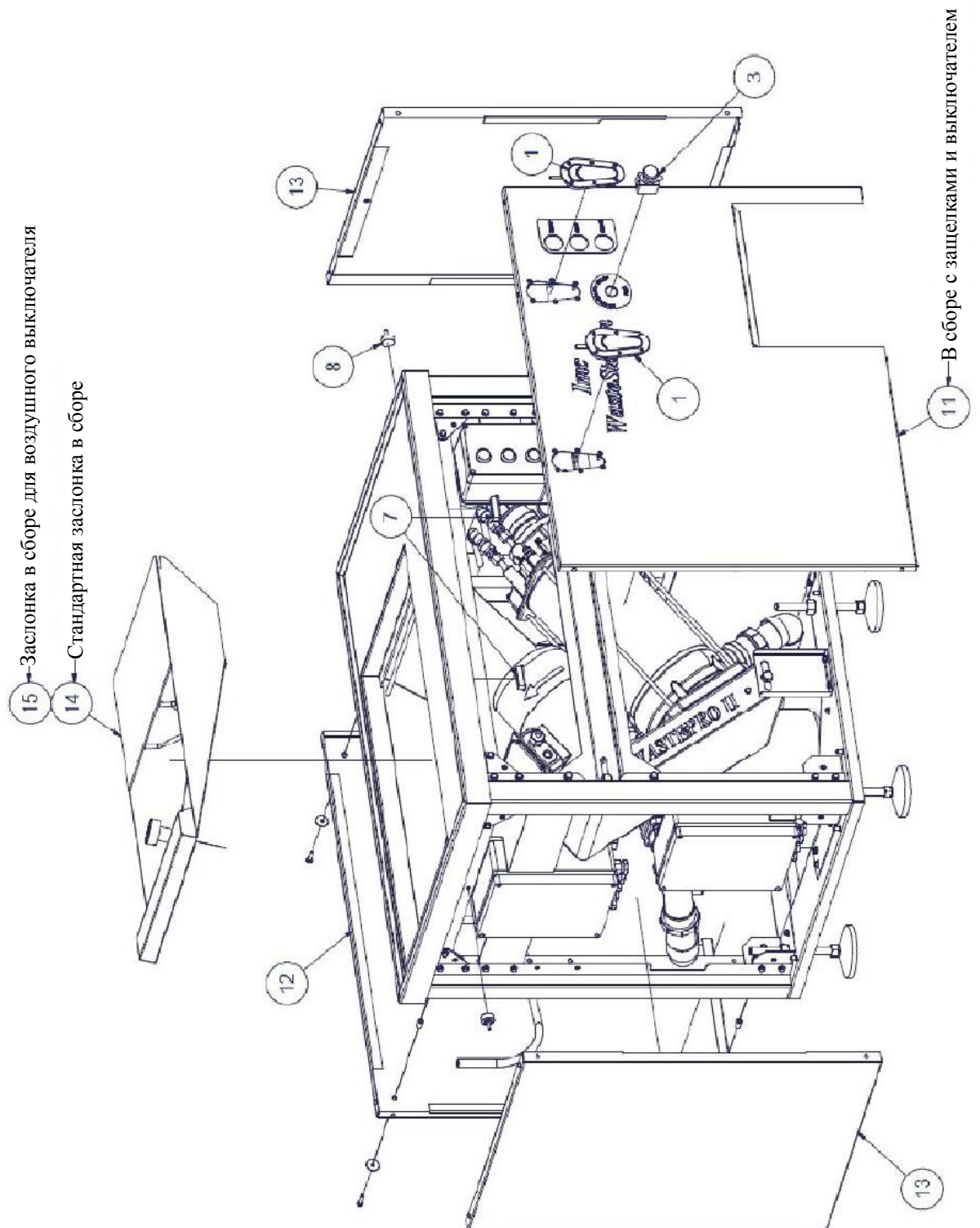


Рис. 10: Уплотнение измельчителя в сборе

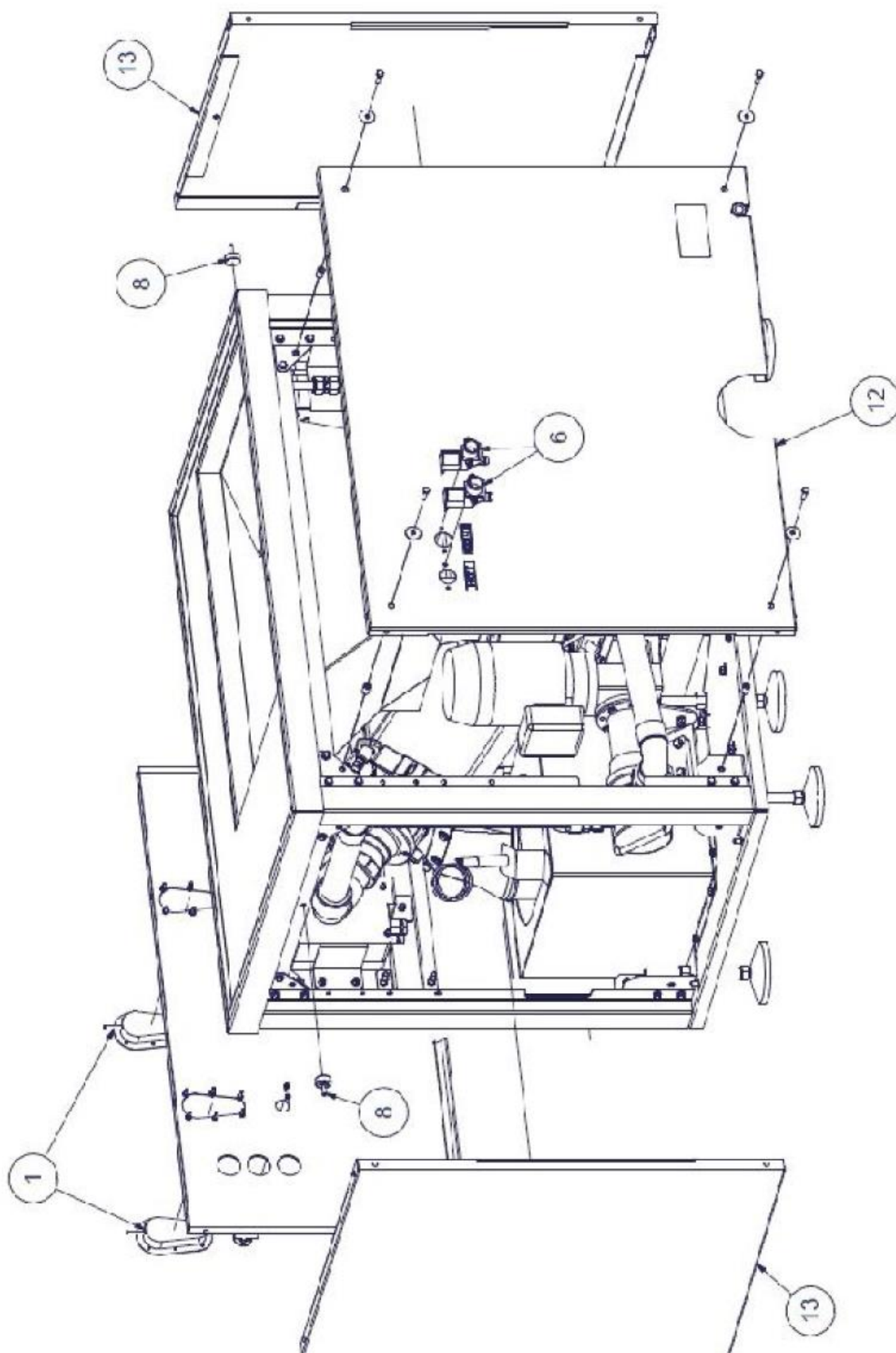


ПОЗ.	№ КОМПОНЕНТА	НАИМЕНОВАНИЕ
1	A02/052	Уплотнение однокромочного типа
2	A02/060	Уплотнение однокромочного типа
3	A02/061	Втулка марки Speedi
4	A11/098	Прокладка сливного отверстия
5	A11/150	Прокладка загрузочного бункера
6	C15/013 M1	Нож
7	C23/004 M1	Сливное отверстие
8	C24/004 M2	Механически обработанный ротор
9	C54/001 M2	Механически обработанный кожух
10	D08/097	Шайба M16
11	D19/041	Винт M6x25
12	D19/050	Винт M10x20
13	D19/109	Винт M16x25
14	D20/033	Гайка M12
15	D22/046	Винт M10x16
16	D23/035	Штифт M12x40
17	D25/011	Шайба M12
18	D25/022	Шайба из стекловолокна
19	D25/023	Нейлоновая шайба
20	D26/007	Стяжная шпилька
21	E30/020	Водоотражательное кольцо ротора
22	G40/122	Двигатель
23	J06/046	Нейлоновая трубка
24	L32/018	Шайба ротора
25	L54/004	Уплотнительная втулка

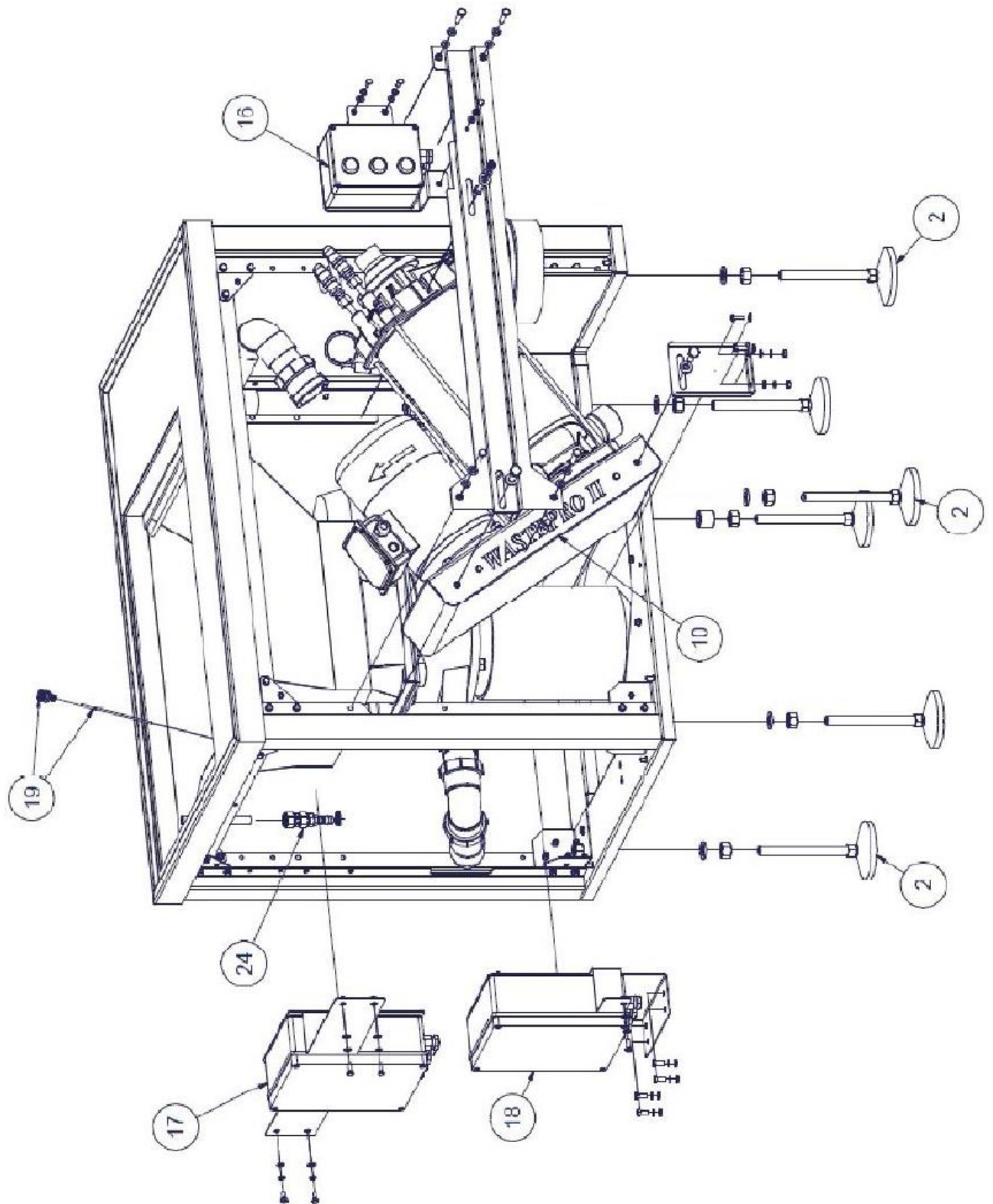
ИЗОБРАЖЕНИЕ В РАЗОБРАННОМ ВИДЕ 1



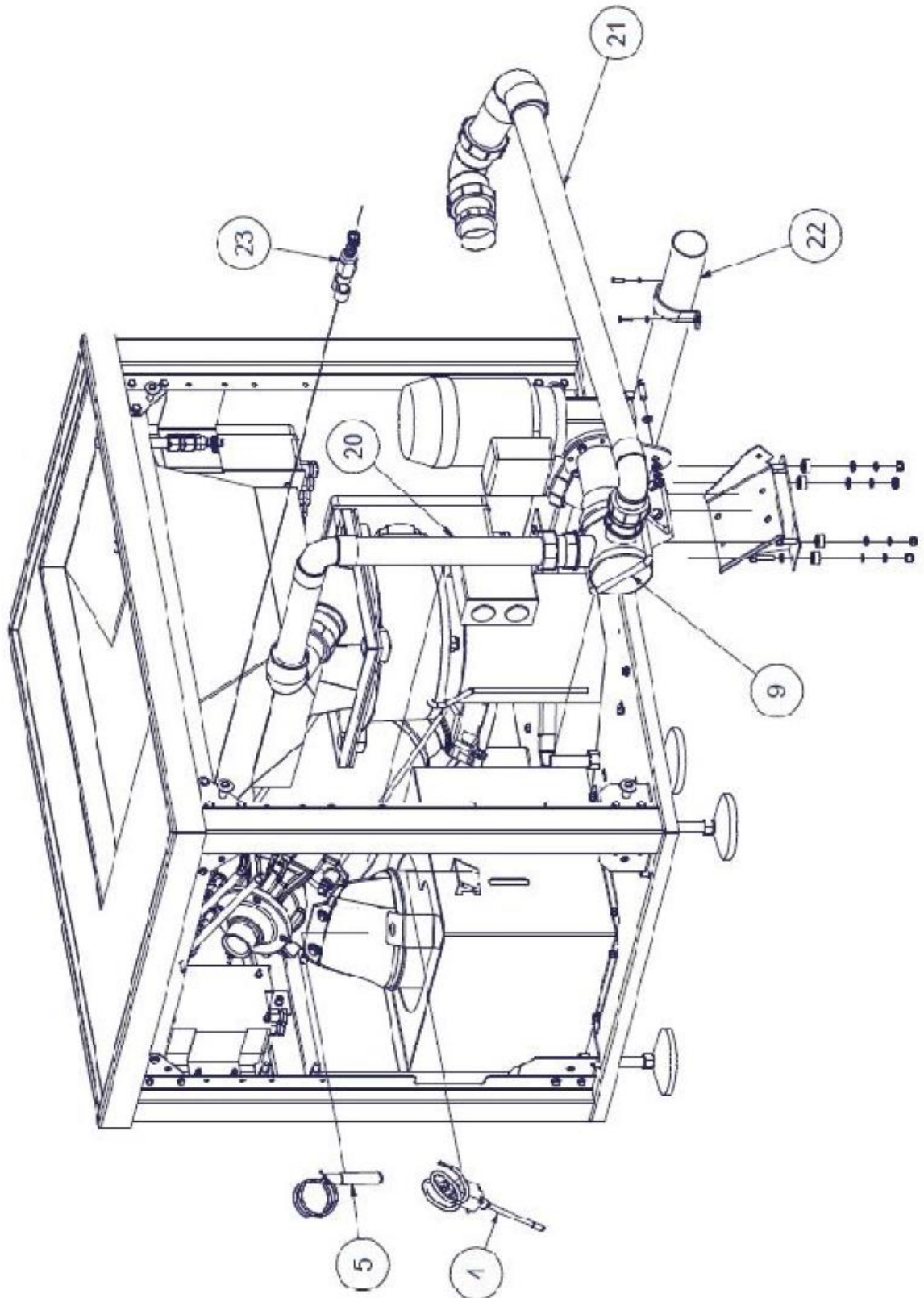
ИЗОБРАЖЕНИЕ В РАЗОБРАННОМ ВИДЕ 2



ИЗОБРАЖЕНИЕ В РАЗОБРАННОМ ВИДЕ 3



ИЗОБРАЖЕНИЕ В РАЗОБРАННОМ ВИДЕ 4



СПИСОК КОМПОНЕНТОВ ИЗМЕЛЬЧИТЕЛЯ F79/010 WASTESTATION

ПОЗ.	№ КОМПОНЕНТА	НАИМЕНОВАНИЕ
1	A21/052	Дверные защелки
2	A75/031	Регулируемая ножка
3	G45/121	Кнопка аварийного останова
4	G45/139	Концевой выключатель положения бака
5	G45/140	Датчик заполнения бака
6	J03/165	Кран впуска воды
7	L79/002	Расположение пальца передней панели
8	L79/005	Стопорный винт боковой панели
9	S78/015	Насос в сборе
10	S78/021	Дегидрирующее устройство в сборе WastePro II
11	S79/022	Передняя панель в сборе
12	S79/023	Задняя панель в сборе
13	S79/024	Боковая панель в сборе
14	S79/033	Заслонка в сборе
15	S79/034	Заслонка в сборе (воздушный выключатель)
16	S79/039	Блок пускателя в сборе
17	S79/040	Блок двигателя в сборе
18	S79/041	Блок управления в сборе
19	S79/043	Выключатель блокировочного устройства
20	S79/045	Трубопровод в сборе – От насоса к дегидрирующему устройству WPRO II
21	S79/046	Трубопровод в сборе – От загрузочного бункера FWD к насосу
22	S79/047	Трубопровод в сборе – От дегидрирующего устройства WPRO II к блоку измельчения отходов
23	S79/048	Y-адаптер и концевое соединение шланга в сборе
24	S79/049	Источник подачи воды к загрузочному бункеру

ЗАПАСНЫЕ ЧАСТИ

№ КОМПОНЕНТА	НАИМЕНОВАНИЕ
A13/125	Скребок
E13/016BZ	Торцевой ключ
J06/072	Входной шланг
K12/357	Бак для отходов

ДИАГНОСТИКА НЕИСПРАВНОСТЕЙ

Машина не запускается

Неисправность	Метод устранения
Не включен источник электропитания.	Включите источник электропитания.
Сработал главный сетевой выключатель.	Обратитесь к электрику для сброса выключателя. Если проблема не устранена, тогда обратитесь к обслуживающему персоналу.
Бак для отходов полный (мигает красная индикаторная лампа).	Опорожните и затем установите бак на свое место.
Бак для отходов находится в неправильном положении (горит красная индикаторная лампа).	Правильно установите бак на свое место внутри машины.
Заслонка неправильно установлена.	Проверьте, что заслонка установлена в правильное положение и заблокируйте ее. Если проблема не устранена, тогда обратитесь к обслуживающему персоналу.
Сработало одно из реле перегрузки двигателя.	Устраните причину неисправности и сбросьте реле перегрузки.
Нажата кнопка аварийного останова.	Устраните аварийную ситуацию, далее сбросьте кнопку аварийного останова, повернув ее по часовой стрелке, как показано на самой кнопке.

Неожиданный останов системы

Неисправность	Метод устранения
Не включен источник электропитания.	Включите источник электропитания.
Сработал главный сетевой выключатель.	Обратитесь к электрику для сброса выключателя. Если проблема не устранена, тогда обратитесь к обслуживающему персоналу.
Бак для отходов полный (мигает красная индикаторная лампа).	Опорожните и далее установите бак на свое место.
Бак для отходов находится в неправильном положении (красная индикаторная лампа горит).	Правильно установите бак на свое место внутри машины.
Заслонка неправильно установлена.	Проверьте, что заслонка установлена в правильное положение и заблокируйте ее. Если проблема не устранена, тогда обратитесь к обслуживающему персоналу.
Сработало одно из реле перегрузки двигателя.	Устраните причину неисправности и сбросьте реле перегрузки.
Нажата кнопка аварийного останова.	Устраните аварийную ситуацию, далее сбросьте кнопку аварийного останова, повернув ее по часовой стрелке, как показано на самой кнопке.
Отходы заблокировались в устройстве измельчения отходов.	Устраните засорение в устройстве измельчения. Смотрите инструкции, указанные на странице 3.

Отходы не обрабатываются

Неисправность	Метод устранения
В дренажной трубе скопились отходы.	Устраните засорение в дренажной трубе.

В баке жидкая масса

Неисправность	Метод устранения
Слишком быстрая подача пищевых отходов.	Дайте отходам пройти и подавайте отходы более медленно.

ЗАКАЗ ЗАПАСНЫХ ЧАСТЕЙ

При заказе запасных частей или аксессуаров, пожалуйста, укажите СЕРИЮ И СЕРИЙНЫЙ НОМЕР машины. Табличка заводских характеристик располагается возле силового кабеля.

При установке за пределами Великобритании, пожалуйста, обратитесь за информацией к поставщику продукта.

Для получения информации по запасным частям ИМС и технической поддержке (если она предоставляется), пожалуйста, позвоните в компанию ИМС по номеру телефона: +44 (0) 1978661155. Альтернативный вариант: обратитесь по электронной почте или факсу:

Служба поставки запасных частей
ИМС Spares Desk

Факс: +44 (0) 1978 667759
E-mail: spares@imco.co.uk

Служба технической поддержки
ИМС Service Desk

Факс: +44 (0) 1978 667766
E-mail: service@imco.co.uk

Imperial Machine Company Limited
Unit 1, Abbey Road
Wrexham Industrial Estate
Wrexham LL13 9RF

Тел.: +44 (0)1978 661155
Факс: +44 (0)1978 729990

Факс службы технической поддержки: +44 (0)1978 667766
Факс службы поставки запасных частей: +44 (0)1978 667759

E-mail: info@imco.co.uk
Веб-сайт: www.imco.co.uk

ДОПОЛНИТЕЛЬНАЯ ИНФОРМАЦИЯ
<http://www.imco.co.uk/food-waste-mgt/wastestation>
<http://www.youtube.com/watch?v=Im7WIM-wDHO>



По вопросам гарантии, ремонта и технического обслуживания данного оборудования обращайтесь в ООО «СК Деловая Русь» т. 8-495-956-3663.
125167 г.Москва ул.Красноармейская, дом 11, кор.2
<http://www.sc.trapeza.ru>